

rites of exchange

COLLABORATION ENTRE HISK, KASK & ISELP

**SAMEDI 12 MAI 2018,
13-18.00
ISELP, BRUXELLES**

Une après-midi durant, l'ISELP accueille une série d'interventions performatives d'artistes en résidence au HISK et de curateurs issus du programme d'études curatoriales du KASK. Au menu : une conférence TED, une dégustation culinaire, du tennis de table, de la danse... En usant du langage, de gestes, de la musique et du jeu, ces artistes entendent dé-passifier le spectateur, solliciter un engagement physique, émotionnel et intellectuel.

Ce programme est le résultat d'une étroite collaboration entre des artistes en résidence au HISK (Hoger Instituut voor Schone Kunsten), Gand, et les curateurs du programme d'Études curatoriales du KASK (Koninklijke Academie voor Schone Kunsten – KASK) – École des arts, Gand.

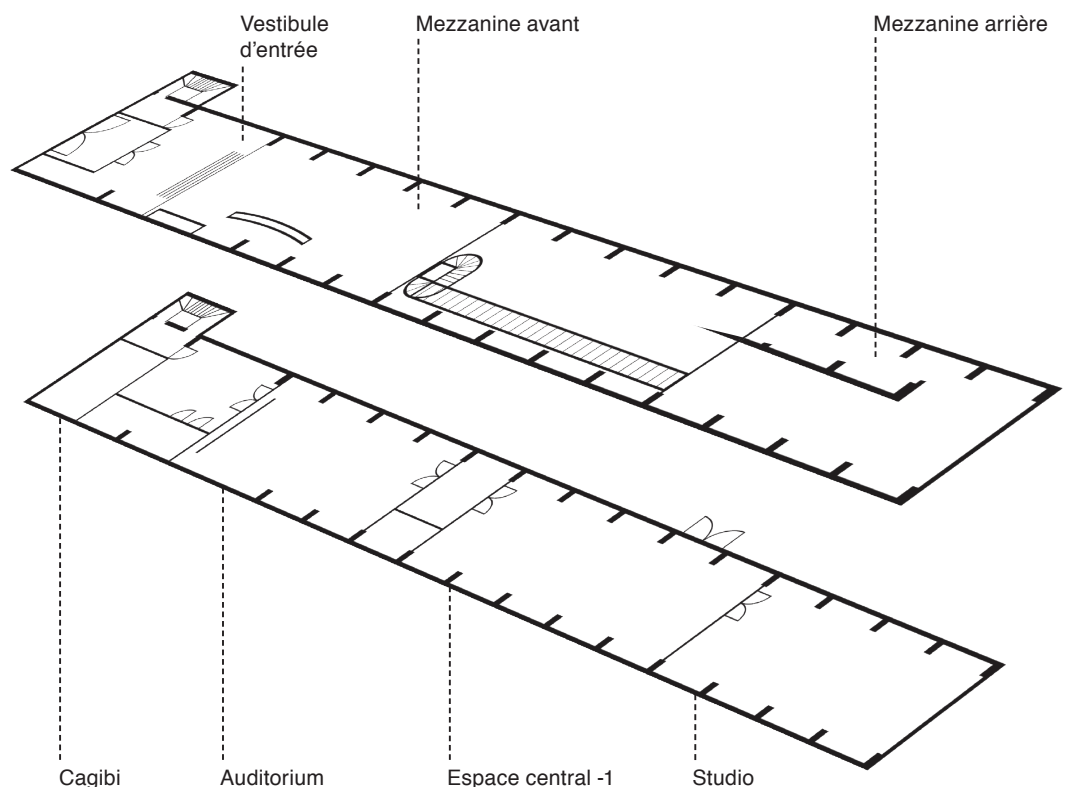
ARTISTES

Sofia Caesar
Chego Check (alias Goeun Choi)
Béatrice Didier
Chris Dupuis
Frédéric Ehlers
Megan-Leigh Heilig
Lisette de Greeuw
Roel Heremans
Hannah Mevis
Gašper Piano
Mark Požlep
Marijke De Roover
Lisa Wilkens

CURATEURS

Nathalie Cohen
Romuald Demidenko
Maxime Gourdon
Hélène Jacques
Alicja Melzacka
Benedict Vandaele
Anna Zhironkina
Marijke De Roover
Lisa Wilkens

13.00–18.00	Questioning the answer [Lisette de Greeuw, Benedict Vandaele, Anna Zhironkina]	Espace central -1, en continu
	In salad we trust [Hannah Mevis, Anna Zhironkina]	Espace central -1, en continu
	What is a lecture performance? Invitation taken literally [Béatrice Didier, Nathalie Cohen]	'Cagibi', en continu
	The ping-pong talks [Lisa Wilkens, Anna Zhironkina]	A l'extérieur, en continu
13.15–14.00	Blueprint for revolution [Mark Požlep, Gašper Piano]	Auditorium
	Zero hour [Sofia Caesar, Alicja Melzacka]	Espace central -1
14.00–15.00	How far is the South? [Chego Check {aka Goeun Choi}, Megan-Leigh Heilig, Hélène Jacques]	Studio
	Why work? [Alicja Melzacka, Lisa Wilkens]	Mezzanine arrière
	Zero hour {la structure} [Sofia Caesar, Alicja Melzacka]	Espace central -1, en continu
15.00–15.30	Lezing performance: the small strokes of tomorrow will never become whole again [Nathalie Cohen, Roel Heremans]	Vestibule d'entrée
	Why work? [Lisa Wilkens, Maxime Gourdon, Alicja Melzacka]	Mezzanine arrière
15.30–16.30	Dead people are liking things on Facebook [Chris Dupuis, Nathalie Cohen]	Auditorium
	Working Title [table ronde avec Sofia Caesar, Maxime Gourdon, Alicja Melzacka et Lisa Wilkens]	Mezzanine avant
16.30–17.00	Le courage d'être soi [Frédéric Ehlers, Hannah Mevis]	Auditorium
	Lezing performance: the small strokes of tomorrow will never become whole again [Roel Heremans, Nathalie Cohen]	Vestibule d'entrée
17.00–17.30	The eggcellent adventures of Marijke De Roover (a musical TEDx Talk) on non-nuclear parenting [Marijke De Roover, Romuald Demidenko]	Auditorium



ENTRÉE GRATUITE

rites of exchange

COLLABORATION
ENTRE HISK,
KASK & ISELP

SAMEDI 12 MAI 2018,
13–18.00
ISELP, BRUXELLES

QUESTIONING THE ANSWER*

Questioning the answer est une conversation performative élaborée entre un public et une installation artistique. Lisette de Greeuw, par le truchement d'algorithmes mathématiques, questionne le concept même de conférence performative et soulève des questionnements tels que : « Qu'est-ce qui permet à une conférence de devenir performative ? » ; « Les connaissances échangées doivent-elles nécessairement être véridiques ? » ; « L'interaction est-elle l'élément central d'une telle conférence ? »

Lisette de Greeuw
Benedict Vandaele (curatrice)
Anna Zhironkina (curatrice)

IN SALAD WE TRUST

In Salad we trust est une déclaration sur les institutions performée au moyen du sens du goût. Prenant la forme d'une installation culinaire, elle invite les participants à expérimenter de nouvelles saveurs et à les interpréter selon leurs préférences.

Hannah Mevis
Anna Zhironkina (curatrice)

WHAT IS LECTURE PERFORMANCE ? (RÉPONSE LITTÉRALE À L'INVITATION)

Prenant place lors d'une journée consacrée aux « conférences performées », l'action proposée par Béatrice Didier sera lue et jouée. Son œuvre envisage l'expression du point de vue physique et pose la question suivante : que se passe-t-il lorsqu'un terme est répété pendant plusieurs heures d'affilée ? Si, lorsque l'on répète un mot durant un certain temps il commence à perdre sa signification et révèle sa matérialité intrinsèque, que se passe-t-il pour celui qui le déclare ? Pour celui qui l'écoute ?

Béatrice Didier
Nathalie Cohen (curatrice)

THE PING-PONG TALKS

The ping-pong talks est un dialogue ouvert entre des artistes, des curateurs et des

spectateurs. Il prend place lors d'une partie de tennis de table. La légèreté de ce format a pour but d'encourager l'émergence de discussions libres et spontanées entre des participants ayant différents niveaux de compétence, d'intérêt, de connaissance et de formation.

Lisa Wilkens
Anna Zhironkina (curatrice)

BLUEPRINT FOR REVOLUTION: LECTURE PERFORMANCE*

En 2017, je naviguais autour de l'île de Manhattan en canoë. L'un des premiers objectifs de cette performance était d'explorer la réconciliation humaine à travers les différentes conceptions, parfois conflictuelles, de liberté. Par la rame, je tentais de faire surgir des idées liées au fantasme, à la découverte, à la conquête et à la survivance en les confrontant à l'envahissant système capitaliste symbolisé par l'île.

Mark Pozlep
with Gaspar Piano

ZERO HOUR

Zero hour invite le public à assembler des structures de papier tirées d'un modèle de contrat de travail « zéro heure » (contrat pour lequel aucune indication d'horaires ou de durée minimum de travail n'est précisée). Les quatre côtés de ces structures sont autant d'alternatives au langage contractuel et tendent à faire apparaître les vices cachés de ces contrats. En reconfigurant l'ordre des phrases, les participants établissent des accords tacites et spatialisent un texte.

Sofia Caesar
Alicja Melzacke (curatrice)

HOW FAR IS THE SOUTH ?

Vous êtes chaleureusement invité à danser. N'hésitez pas à bouger comme vous l'entendez. La relation non hiérarchisée induite par la danse, à la différence d'une conférence conventionnelle, peut être le point de départ d'un engagement critique corporalisé et lié à des pratiques d'aménagement de l'espace. La playlist conçue par les artistes sera interrompue par des questions ou des déclarations inspirées de rencontres faites en Europe par ces mêmes artistes.

Chego Check (aka Goeun Choi)
Megan-Leigh Heilig
Hélène Jacques (curatrice)

WHY WORK ?

Why work ? est basé sur l'idée d'engager un artiste pour qu'il travaille sur place, qu'il réalise un dessin en temps réel. Le processus sera réglementé par un contrat qui sera dessiné,

* Les astérisques suivant les titres indiquent que la performance est en anglais.

FR

ou plutôt tracé par l'artiste durant sa période de travail, puis le dessin sera reproduit mécaniquement et distribué aux visiteurs. La performance sera suivie d'une discussion à propos du travail invisible, de la précarité et des voies alternatives permettant d'estimer/ de financer des pratiques artistiques.

Lisa Wilkens
Alicja Melzacka (curatrice)
Maxime Gourdon (curateur)

LEZING PERFORMANCE : THE SMALL STROKES OF TOMORROW WILL NEVER BECOME WHOLME AGAIN

Inspirée du mot « lecture », cette performance invite le visiteur à se lire et à s'engager dans une courte réflexion personnelle – une réflexion lui permettant d'imaginer et de lire sa propre mémoire. Cette lecture peut déclencher une écoute, plus particulièrement de sons intérieurs qui, la plupart du temps, restent indécélables.

Chris Dupuis
Nathalie Cohen (curatrice)

DEAD PEOPLE ARE LIKING THINGS ON FACEBOOK*

Cette performance prend la forme d'une recherche informelle au sein de listes d'amis Facebook, et d'une discussion sur leur décès. Dupuis parlera de sa rencontre avec eux, de la manière dont ils sont décédés et de ce qu'ils lui ont appris.

Chris Dupuis
Nathalie Cohen (curatrice)

LE COURAGE D'ÊTRE SOI

Frédéric Ehlers
Hannah Mevis (curatrice)

THE EGGCELENT ADVENTURES OF MARIJKE DE ROOVER: (A MUSICAL TEDX TALK) ON NON-NUCLEAR PARENTING*

Maternité de substitution, don d'ovocyte, adoption ou coparentalité créent et offrent de l'espoir aux couples gays, mais pour ces couples arcs-en-ciel ce n'est qu'un début vers la possibilité d'élever des enfants. Dans sa conférence TED musicale, Marijke De Roover soulève un certain nombre de questions sur la famille nucléaire, la dichotomie féminisme/maternité et l'éthique de la reproduction.

Marijke De Roover
Romuald Demidenko (curateur)

ISELP
ARTS CONTEMPORAINS

Curatorial
Studies

HISK

